

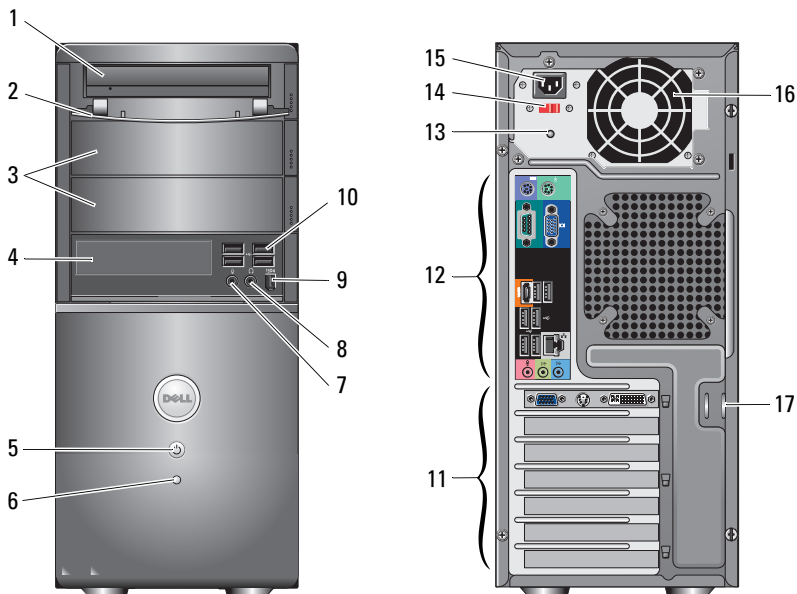


## Informacja o przestrożach

**!** **OSTRZEŻENIE:** OSTRZEŻENIE informuje o sytuacjach, w których występuje ryzyko śmierci, obrażeń ciała lub uszkodzenia mienia.

## Dell™ Vostro™ 420/220/220s Informacje o instalacji i funkcjach

### Obudowa Vostro 420 — przód i tył



- |   |  |    |   |
|---|--|----|---|
| 1 | napęd dysków optycznych                          | 2  | przedni panel wewnątrz na napęd (otwarty) |
| 3 | wnęki opcjonalnych napędów dysków optycznych (2) | 4  | czytnik kart multimedialnych (opcjonalny) |
| 5 | przycisk zasilania, dioda zasilania              | 6  | dioda aktywności napędu                   |
| 7 | złącze mikrofonu                                 | 8  | złącze słuchawek                          |
| 9 | złącze IEEE 1394 (opcjonalne)                    | 10 | złącza USB 2.0 (4)                        |

Styczeń 2009

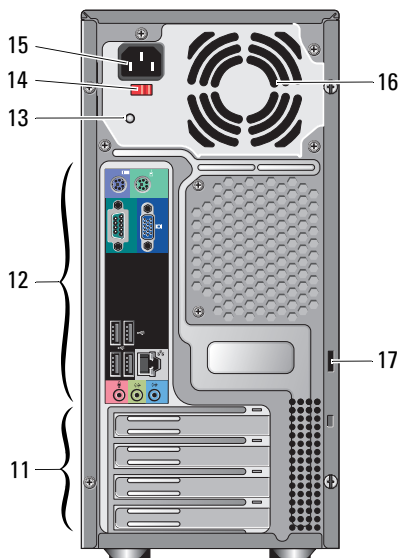
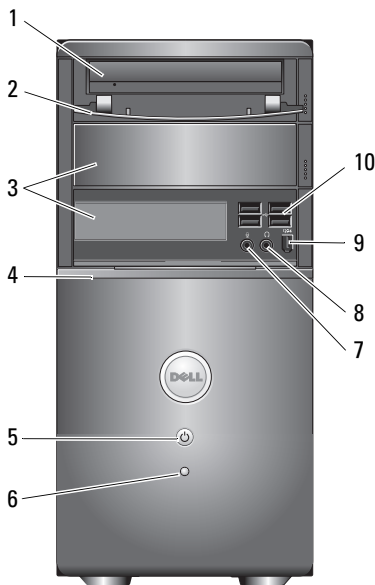


0H587HA02

Modele: DCSCLF,  
DCSCMF, DCSCSF

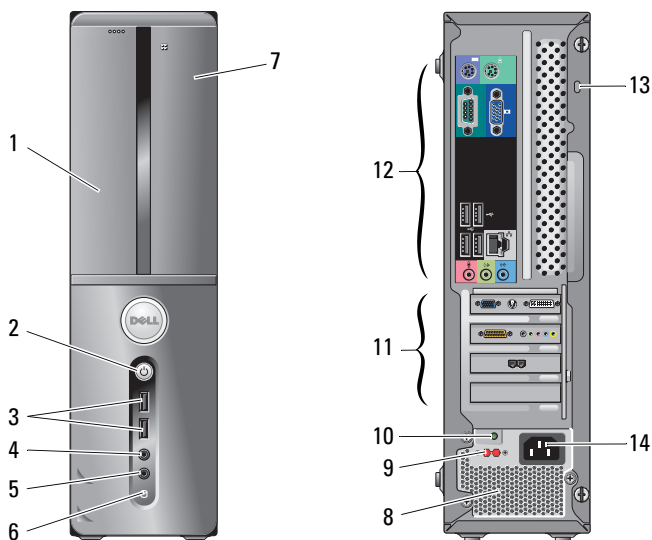
- |    |                             |    |                         |
|----|-----------------------------|----|-------------------------|
| 11 | gniazda kart rozszerzeń (7) | 12 | złącza na tylnym panelu |
| 13 | dioda zasilania             | 14 | przełącznik napięcia    |
| 15 | złącze kabla zasilania      | 16 | wentylator zasilacza    |
| 17 | obejmy kabla/kłódki         |    |                         |

## Obudowa Vostro 220 — przód i tył



- |    |   |    |   |
|----|---|----|---|
| 1  | napęd dysków optycznych                     | 2  | przedni panel wnęki na napęd (otwarty)    |
| 3  | wnęka na opcjonalny napęd dysków optycznych | 4  | czytnik kart multimedialnych (opcjonalny) |
| 5  | przycisk zasilania, dioda zasilania         | 6  | dioda aktywności napędu                   |
| 7  | złącze mikrofonu                            | 8  | złącze słuchawek                          |
| 9  | złącze IEEE 1394 (opcjonalne)               | 10 | złącza USB 2.0 (4)                        |
| 11 | gniazda kart rozszerzeń (8)                 | 12 | złącza na tylnym panelu                   |
| 13 | dioda zasilania                             | 14 | przełącznik napięcia                      |
| 15 | złącze kabla zasilania                      | 16 | wentylator zasilacza                      |
| 17 | obejmy kabla/kłódki                         |    |   |

## Obudowa Vostro 220s — przód i tył

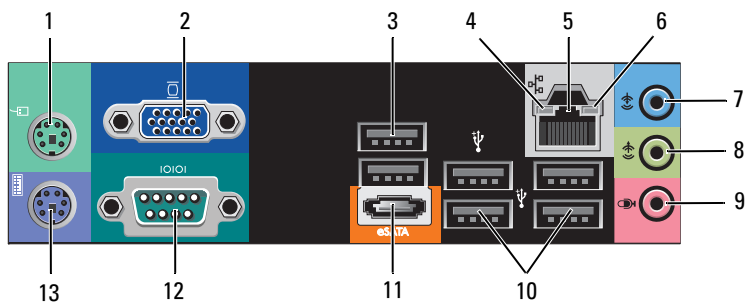


- 1 napęd dysków optycznych
- 3 złącza USB 2.0 (2)
- 5 złącze mikrofonu
- 7 czytnik kart multimedialnych (opcjonalny)
- 9 przełącznik napięcia
- 11 gniazda kart rozszerzeń (4)
- 13 obejmę kabla/kłódki

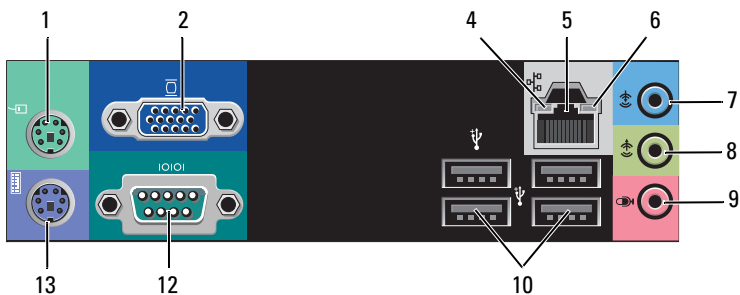
- 2 przycisk zasilania, dioda zasilania
- 4 złącze słuchawek
- 6 dioda aktywności napędu
- 8 wentylator zasilacza
- 10 dioda zasilania
- 12 złącza na tylnym panelu
- 14 złącze zasilania

## Złącza na panelu tylnym

### Vostro 420



### Vostro 220/220s



- 1 złącze myszy PS/2
- 2 złącze VGA
- 3 złącza USB 2.0 (2)
- 4 dioda integralności łącza
- 5 złącze karty sieciowej
- 6 dioda aktywności sieci
- 7 złącze wejścia liniowego
- 8 złącze wyjścia liniowego
- 9 złącze mikrofonu
- 10 złącza USB 2.0 (4)
- 11 złącze eSATA
- 12 złącze szeregowe (9-stykowe)
- 13 złącze klawiatury PS/2

- 1 złącze myszy PS/2
- 2 złącze VGA
- 3 złącza USB 2.0 (2)
- 4 dioda integralności łącza
- 5 złącze karty sieciowej
- 6 dioda aktywności sieci
- 7 złącze wejścia liniowego
- 8 złącze wyjścia liniowego
- 9 złącze mikrofonu
- 10 złącza USB 2.0 (4)
- 11 złącze eSATA
- 12 złącze szeregowe (9-stykowe)

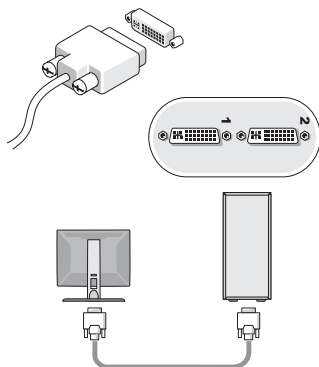
## Szybka konfiguracja

**!** **OSTRZEŻENIE:** Przed rozpoczęciem wykonywania jakichkolwiek procedur opisanych w tej sekcji proszę przeczytać informacje dotyczące bezpieczeństwa dostarczone wraz z komputerem. Dodatkowe zalecenia można znaleźć na stronie [www.dell.com/regulatory\\_compliance](http://www.dell.com/regulatory_compliance).

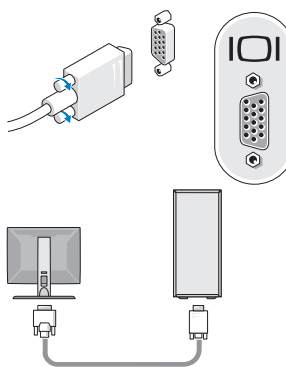
**🔗** **UWAGA:** Niektóre urządzenia są dostarczane z komputerem tylko wtedy, gdy zostaną zamówione.

1 Podłącz monitor za pomocą jednego z wymienionych poniżej kabli:

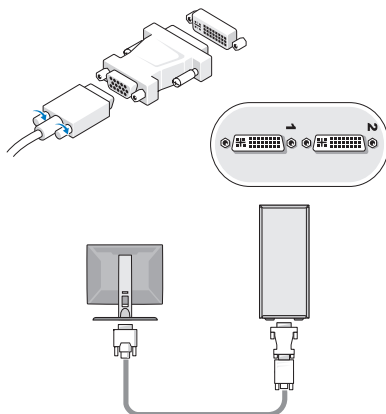
a Biały kabel DVI



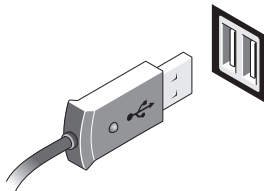
b Niebieski kabel VGA



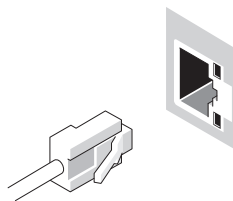
c Przewód VGA do adaptera DVI



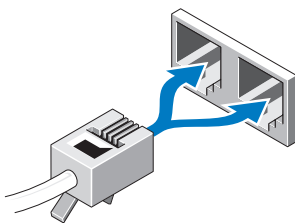
**2** Podłącz urządzenie USB, takie jak klawiatura lub mysz.



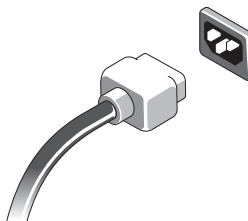
**3** Podłącz kabel sieciowy.



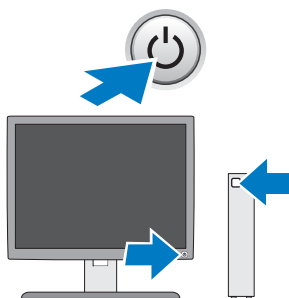
**4** Podłącz modem.



**5** Podłącz kabel zasilania.



**6** Naciśnij przyciski zasilania monitora i komputera.



## Dane techniczne



**UWAGA:** Poniższe dane techniczne obejmują wyłącznie dane wymagane przez prawo, które muszą być dostarczone z komputerem. Pełna i aktualna lista danych technicznych tego komputera znajduje się na stronie [support.dell.com](http://support.dell.com).

---

### Grafika

---

Rodzaj:

Zintegrowana

Intel® GMA X4500HD

Autonomiczna

obsługa dwóch niezależnych monitorów

**UWAGA:** Obsługa autonomicznych kart graficznych za pośrednictwem gniazda PCIe x16.

**UWAGA:** Odtwarzanie w standardzie Blu-Ray™ 1.1 i technologii DVMT (Dynamic Video Memory Technology).

---

### Napędy

---

Dostępne z zewnątrz:

5,25-calowe napędy dysków  
optycznych

Vostro 420 — trzy

Vostro 220 — dwa

Vostro 220s — jeden

czytnik kart multimedialnych  
(opcjonalny)

Vostro 420/220/220s — jeden

Dostępne od wewnątrz:

wnęki na dyski SATA 3,5 cala

Vostro 420 — od jednej do czterech

Vostro 220/220s — od jednej do dwóch

**UWAGA:** Wnęki na napęd wewnętrzny i zewnętrzny mogą pomieścić standardowe — 5,25-calowe i 3,5-calowe urządzenia, w tym dyski twarde i płytsze urządzenia.

Dostępne urządzenia

3,5-calowe dyski twarde SATA (od 80 GB do 1 TB —  
opcjonalnie)

SATA DVD, SATA CD-RW/DVD Combo,

SATA DVD+/-RW, SATA BD Combo (DVD RW+ BD ROM)  
oraz SATA Blu-ray R/W

Jeden czytnik kart multimedialnych USB z opcjonalną funkcją  
Bluetooth® (3,5 cala)

zewnątrzna stacja dyskietek podłączana przez port USB

---

## Przyciski sterowania i diody

---

### Przód komputera:

Przycisk zasilania	Przyciśnij przycisk
Dioda zasilania	Niebieska — przerywane niebieskie światło oznacza stan uśpienia, ciągle niebieskie światło oznacza, że komputer jest włączony.  Bursztynowa — przerywane bursztynowe światło oznacza problem z zasilaniem wykryty przez zasilacz. Dioda świecąca bursztynowym światłem ciągłym, gdy komputer nie uruchamia się, sygnalizuje, że płyta systemowa nie może się uruchomić.  Wyłączona — system jest w stanie hibernacji, wyłączony programowo lub sprzętowo.
Dioda aktywności napędu	Niebieska — błyskające niebieskie światło sygnalizuje, że komputer odczytuje dane z dysku twardego SATA lub dysku CD/DVD albo zapisuje dane na tych dyskach.

### Tył komputera:

Dioda integralności łącza (na zintegrowanej karcie sieciowej)	Zielona — istnieje dobre połączenie między siecią a komputerem.  Wyłączona (dioda nie świeci) — komputer nie wykrył fizycznego połączenia z siecią.
Dioda aktywności sieci (na zintegrowanej karcie sieciowej)	Dioda migająca na żółto

---

## Zasilanie

---

### Zasilacz prądu stałego:

Napięcie (proszę zapoznać się z instrukcjami dostarczonymi wraz z komputerem, w których zamieszczono ważne informacje dot. ustawień napięcia)	Vostro 420 — 115/230 V (prąd zmienny), 50/60 Hz, 8 A/4 A
	Vostro 220 — 115/230 V (prąd zmienny), 50/60 Hz, 7 A/4 A
	Vostro 220s — 115/230 V (prąd zmienny), 50/60 Hz, 6 A/3 A
Bateria pastylkowa	Bateria pastylkowa litowa CR2032 o napięciu 3 V

---

## Cechy fizyczne

---

Wysokość	Vostro 420 — 41,4 cm (16,3 cala)
	Vostro 220 — 35,44 cm (13,95 cala)
	Vostro 220s — 35,4 cm (13,9 cala)



---

**Cechy fizyczne (ciąg dalszy)**

---

Szerokość	Vostro 420 — 18,3 cm (7,20 cala)
	Vostro 220 — 16,94 cm (6,67 cala)
	Vostro 220s — 10 cm (3,9 cala)
Głębokość	Vostro 420 — 48,2 cm (19,0 cali)
	Vostro 220 — 42,67 cm (16,8 cala)
	Vostro 220s — 41,5 cm (16,3 cala)
Waga	Vostro 420 — 11–13,8 kg (24–30,4 funta)
	Vostro 220 — 9,8–10,5 kg (22–23,1 funta)
	Vostro 420 — 7,98–8,9 kg (17,6–20 funtów)

---

**Środowisko pracy**

---

Temperatura:

W trakcie pracy od 10° do 35°C (od 50° do 95°F)

Przechowywanie od -40° do 65°C (od -40° do 149°F)

Wilgotność względna od 20% do 80% (bez kondensacji)

Wysokość n.p.m.:

W trakcie pracy -15,2 do 3048 m (-50 do 10 000 stóp)

Przechowywanie -15,2 do 10 668 m (-50 do 35 000 stóp)

Poziom zanieczyszczenia powietrza G2 lub niższy, wg definicji w ISA-S71.04-1985

---

---

**Informacje zawarte w tym dokumencie mogą ulec zmianie bez uprzedzenia.  
© 2008–2009 Dell Inc. Wszelkie prawa zastrzeżone. Wydrukowano w Irlandii**

Powielanie dokumentu w jakikolwiek sposób bez pisemnej zgody firmy Dell Inc. jest surowo zabronione.

Znaki towarowe użyte w tym tekście: *Dell*, logo *DELL* i *Vostro* są znakami towarowymi firmy Dell Inc.; *Intel* jest znakiem towarowym firmy Intel Corporation zarejestrowanym w USA i innych krajach; *Bluetooth* jest zarejestrowanym znakiem towarowym firmy Bluetooth SIG, Inc. i jest wykorzystywany przez firmę Dell na podstawie licencji; *Blu-ray Disc* jest znakiem towarowym stowarzyszenia Blu-ray Disc Association.

Tekst może zawierać także inne znaki towarowe i nazwy towarowe, odnoszące się do podmiotów posiadających prawa do tych znaków i nazw lub do ich produktów. Firma Dell Inc. nie rości sobie żadnych praw do znaków i nazw towarowych innych niż jej własne.